

Bladzijde

- 2 IP-adres van een PC vinden
- 3 IP-adres van een PC instellen
- 4 Openen van een telnet verbinding
- 5 Openen van een telnet via WinWatt
- 6 IP-adres van een PowerGraph(v3+v4) instellen via telnet
- 7 IP-adres van een PowerGraph(v4) instellen via touchscreen
- 8 IP-adres van een pSens(v1+v2) instellen via ping
- 9 IP-adres van een pSens(v2) instellen via website
- 10-11 WinWatt installeren
- 12 Binnenlezen van oude data
- 13 Hoe een PowerGraph vervangen

IP-adres van een PC vinden

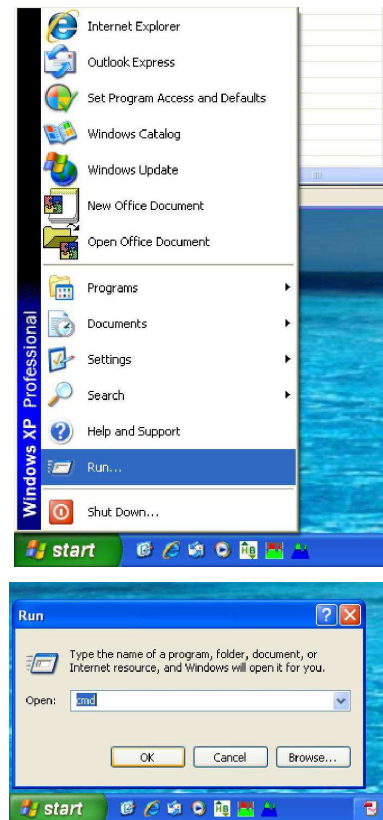
Normaal krijgt elke PC in een netwerk een IP adres van de DHCP server. Indien er storingen zijn, een slechte kabel of helemaal geen netwerk (bv bij directe verbinding tussen een PC en een datalogger), dan blijft dit IP-adres op 0.0.0.0 staan.

Een IP adres bestaat steeds uit 4 getallen van 0 tot 254

Een subnet masker bepaalt of een IPadres binnen het lokale netwerk moet gezocht worden, of daarbuiten (WAN).

Om daarbuiten te kunnen zoeken, moet het IP-adres van de gateway (=router) opgegeven worden.

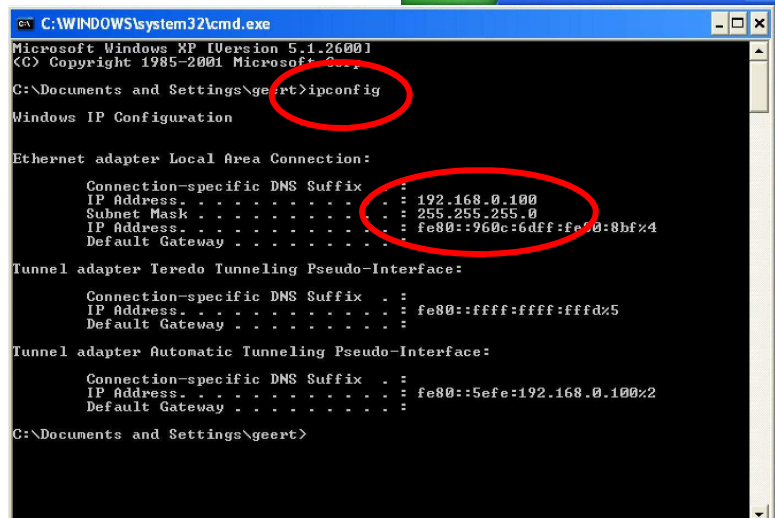
Klik op de start.
Kies de optie Run...



Tik 'CMD' in en klik op OK.

Je komt in een zwart scherm en tik daar 'IPCONFIG' in en druk op enter.

Je krijgt dan een antwoord terug waarin het IP-adres en subnetmasker van je PC staan.



IP-adres van een PC instellen

- Klik op de start.
- Kies Settings
- > Control Panel
- > Network Connections
- > Local Area Connection

en klik dan rechts om in de keuzelijst Properties aan te klikken.

Klik in het volgende scherm op Internet Protocol (TCP/IP) en dan op Properties

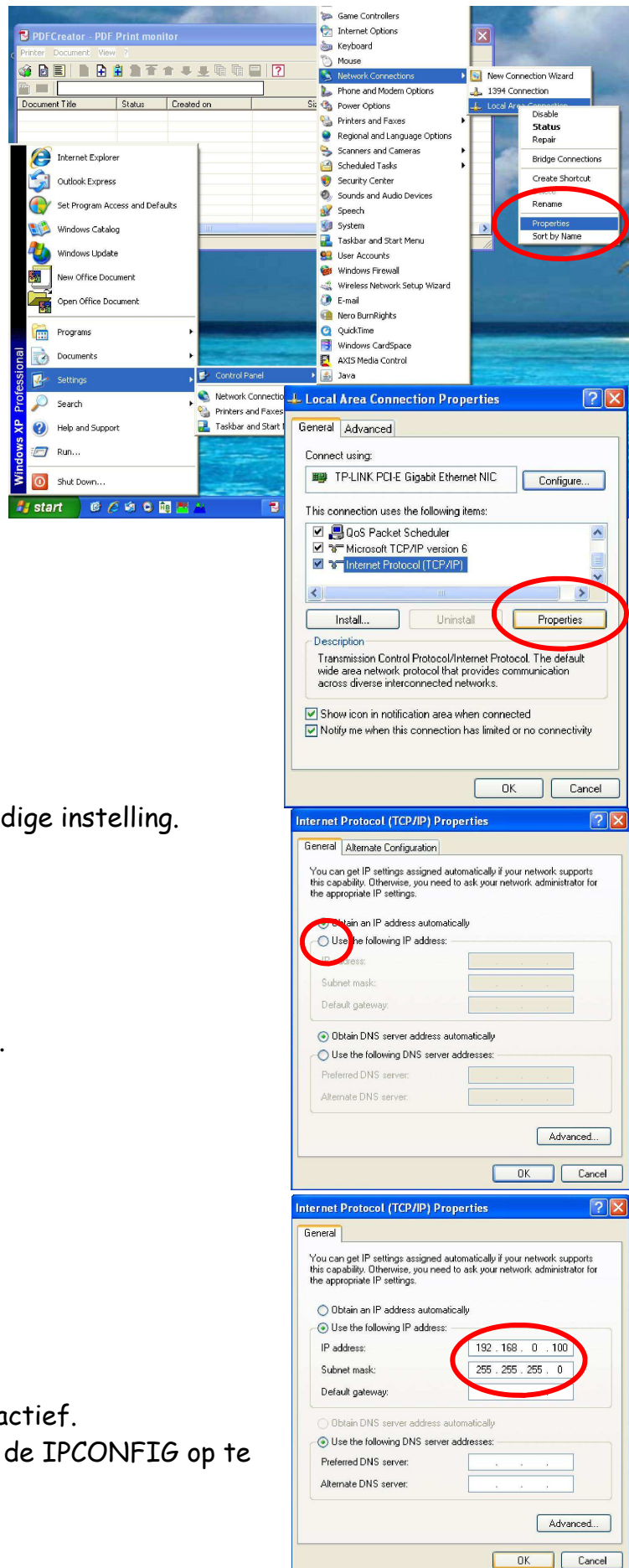
Je krijgt dan een scherm met de huidige instelling. En dus meestal DHCP-mode.

Klik 'Use the following IP adres' aan.

Geef het nieuwe IP adres in, En een subnet masker.

Klik op OK
Klik op Close.

Na enige tijd is het nieuwe IPadres actief. Je kan dit controleren door opnieuw de IPCONFIG op te vragen.



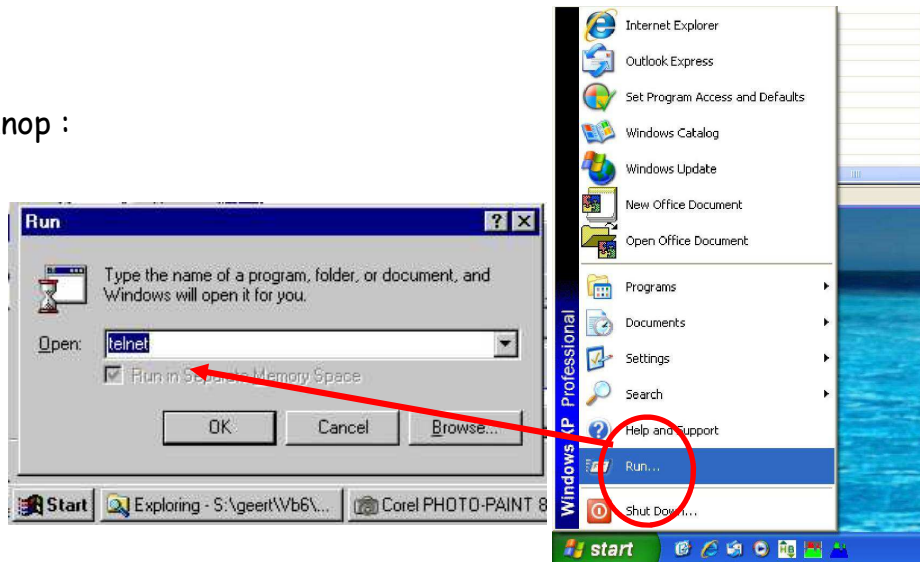
Openen TELNET verbinding

Met Telnet kan via netwerk een verbinding opgezet worden met een ander toestel op het netwerk.

Telnet is echter niet meer beschikbaar in Windows 7 en 8. In dat geval moet een ander communicatie programma gebruikt worden, bv WinWatt (zie volgende bladzijde)

Voor Windows XP, 2000 :

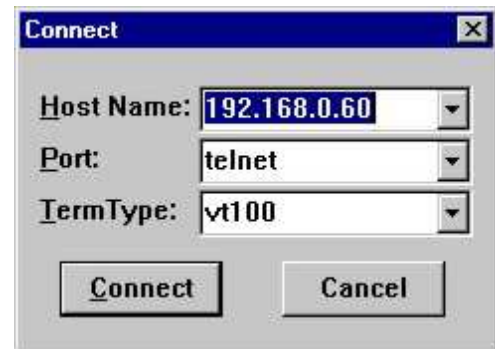
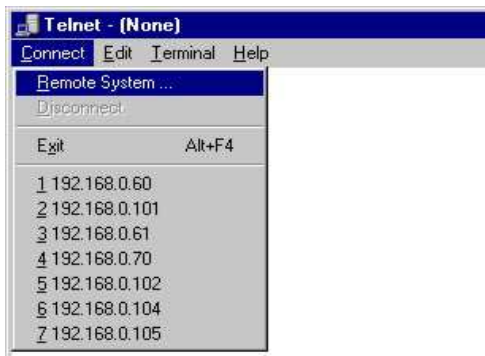
Start Telnet via de RUN knop :



Maak de connectie met een PowerGraph op het bestaande IP adres of op het serienummer bv AQ1-1016

(de laatste 4 cijfers vindt u onder de aansluiting van de RJ45 stekker of op de zijkant) (of Open 192.168.0.60 in Windows 2000)

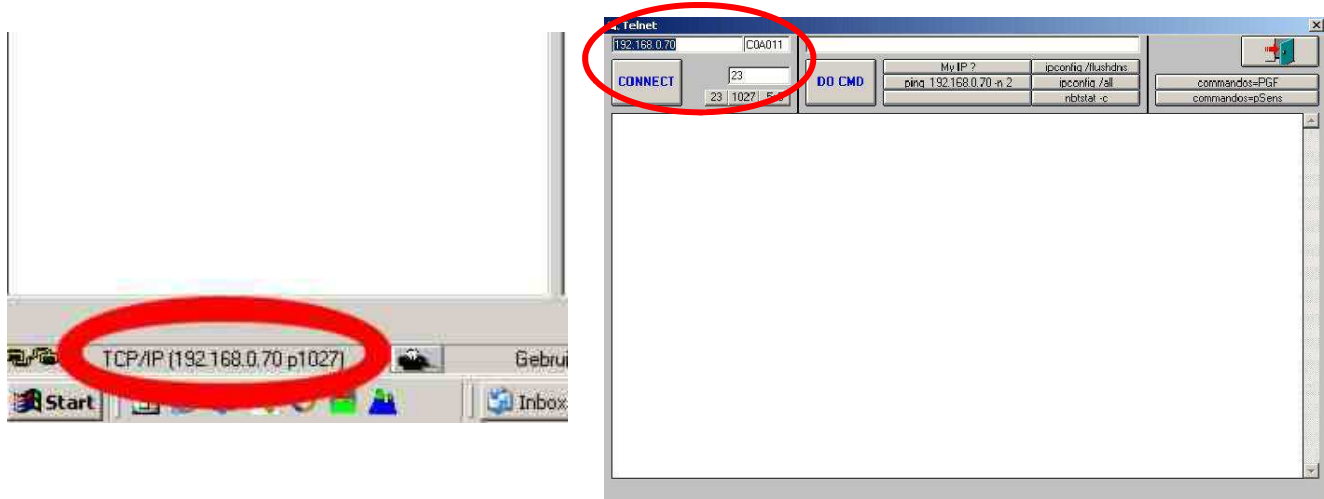
Indien er een poort nummer gevraagd zou worden : telnet is steeds poort nummer 23



Openen TELNET verbinding via WinWatt

Met WinWatt 5.4 vanaf revisie 12 kan er ook een telnet-sessie opgezet worden. Deze tool is enkel bedoeld om IP adressen te controleren of te veranderen, of om communicatie problemen op te sporen. Het dient dus met verstand van zaken gebruikt te worden.

Om het te starten, klik linksonder op het veld "TCP/IP(.....)" terwijl ook CTRL wordt ingedrukt.



Indien het bestaande IP adres beschikbaar is, wordt dit reeds vóór ingevuld. In het veld eronder moet 23 voor PowerGraph gekozen worden als poortnummer voor Telnet.

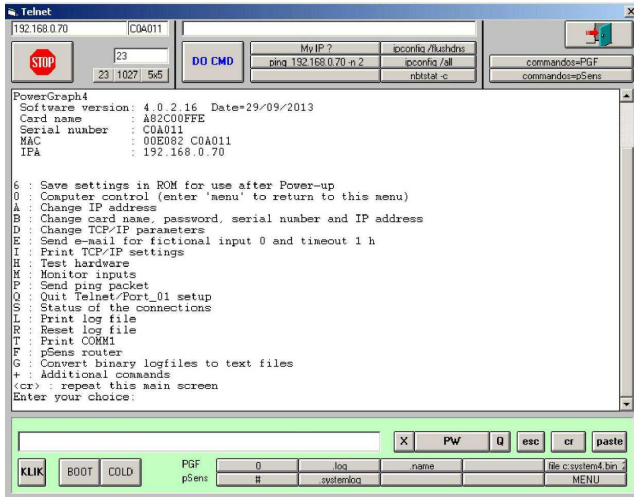
Klik vervolgens op de connect-knop, en de verbinding wordt gemaakt.

Instellen van IP-adres van PowerGraph v3+v4 via telnet

Na het starten van een Telnet-sessie : druk 2 maal enter.

Als het systeem het paswoord vraagt (dit is meestal blank), druk opnieuw enter.

Dan krijgt u het volgende menu :



Druk I, om de huidige IP-adres instellingen te raadplegen.

Druk vervolgens A, om het IP-adres te veranderen.

Door deze keuze te maken kan men het IP adres, subnet mask en router adres wijzigen.

Dit nieuwe IP adres gaat pas in na het vervolledigen en opslaan van de nieuwe settings.

Deze nieuwe settings worden steeds definitief bewaard.

```
Card          : AQ1-1016
Password      :
Ethernet addr. : 00E082 000116
IP address    : 11.7.4.222 ->
Subnet mask   : 0.0.0.0 ->
IPA Router    : 0.0.0.0 ->

do I save and use these parametes Y / N ?
```

Stelt men als IP adres 0.0.0.0 in dan zal het IP adres, subnet mask en router adres opgevraagd worden aan een DHCP server.

De PowerGraph is dan bereikbaar op naam (AQ1-1016) via WINS.

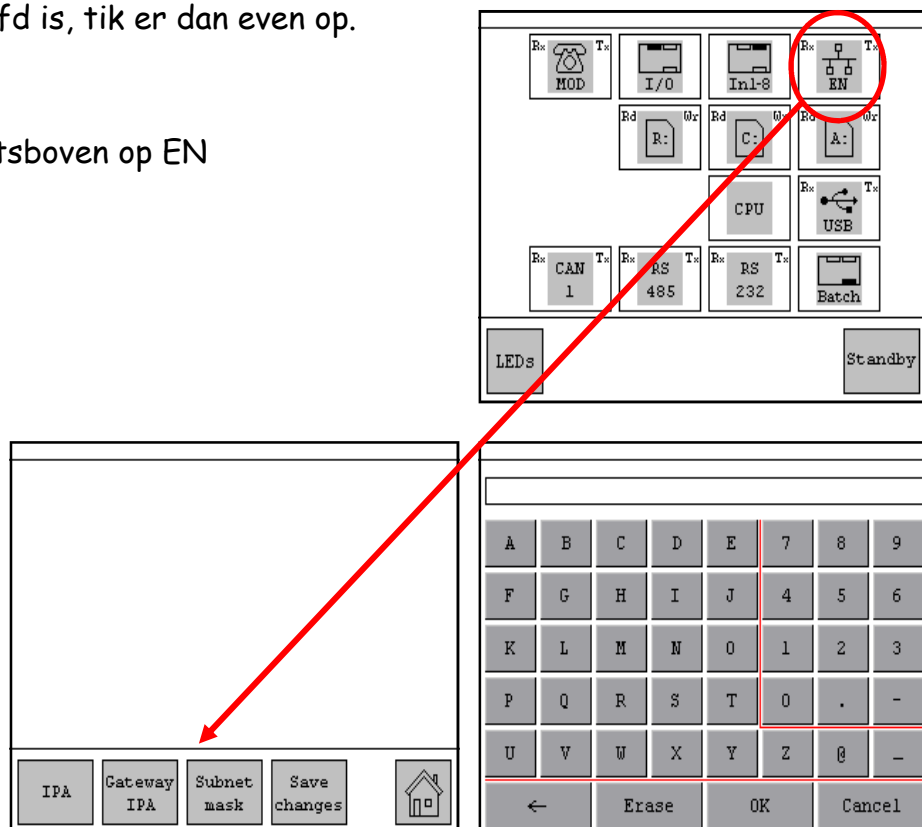
Instellen van IP-adres van PowerGraph v4 via touch screen

Bij PowerGraph v4 is het ook mogelijk om het IP-adres in te stellen via het touch screen.

Indien het scherm gedoofd is, tik er dan even op.

Men krijgt dan :

Tik vervolgens even rechtsboven op EN
(van EtherNet)



Gebruik volgende knoppen om :

IPA	Stel het IPadres in	(bv 192.168.0.100)
Gateway IPA	Stel IP-adres van de router in.	(bv 255.255.255.0)
Subnet mask	Stel het subnet mask in	(bv 192.168.0.1)

Save changes

Op het einde dient het paswoord ter bevestiging ingegeven worden, om te voorkomen dat onbevoegden ongevraagd het IP-adres zouden veranderen.

(default paswoord : p1g2f3)

Indien er geen IPA wordt opgegeven, krijgt de logger er een van DHCP.

Instellen van IP-adres van pSens v1+v2 via ping

Typ via Start->RUN 'cmd' om windows commando's te kunnen ingeven.

Geef eerst "ipconfig /all" in en enter om de huidige instellingen van uw netwerk op te vragen.

Kies een IP-adres voor de pSens dat in dezelfde range ligt.

Controleer of dit IP-adres al niet in gebruik is door het volgende in te geven :

ping AAA.BBB.CCC.DDD

Indien er geen reply komt, of een time-out, dan is dit adres vrij.

Je kan nu het IP-adres van de pSens instellen met het commando

ping [A]+[MAC]+{xxxyyy}

[A] Prefix, altijd 'A'

[MAC] de laatste 4 bytes van het MAC adres van de pSens

{xxxyyy} de laatste 2 bytes voor het nieuwe IP-adres van de pSens.

(0 < xxx < 255, 0 < yyy < 255)

```
C:\>ping a82cebffc009004
Pinging a82cebffc009004 (11.7.9.4) with 32 bytes of data:
Reply from 11.7.9.4: bytes=32 time<1ms TTL=128
Reply from 11.7.9.4: bytes=32 time<1ms TTL=128
Reply from 11.7.9.4: bytes=32 time<1ms TTL=128
Reply from 11.7.9.4: bytes=32 time<1ms TTL=128

Ping statistics for 11.7.9.4:
    Packets: Sent = 4, Received = 4, Lost = 0 (0% loss),
    Approximate round trip times in milli-seconds:
        Minimum = 0ms, Maximum = 0ms, Average = 0ms

C:\>arp -a

Interface: 11.7.4.100 --- 0xc
Internet Address      Physical Address      Type
11.7.4.5              08-1c-c0-8e-ca-a5    dynamic
11.7.9.4              00-e0-82-ce-bf-fc    dynamic
11.7.255.255          ff-ff-ff-ff-ff-ff    static
224.0.0.252           01-00-5e-00-00-fc    static

C:\>
```

Voorbeelden:

ping A82CEBFFC (ping naar het huidige toegekende IP-adres)

ping A82CEBFFC006009 (verander het IP-adres in AAA.BBB.6.9 en ping)

ping A82CEBFFC239001 (verander het IP-adres in AAA.BBB.239.1 en ping)

NIET toegestaan:

ping A82CEBFFC000000 (host)

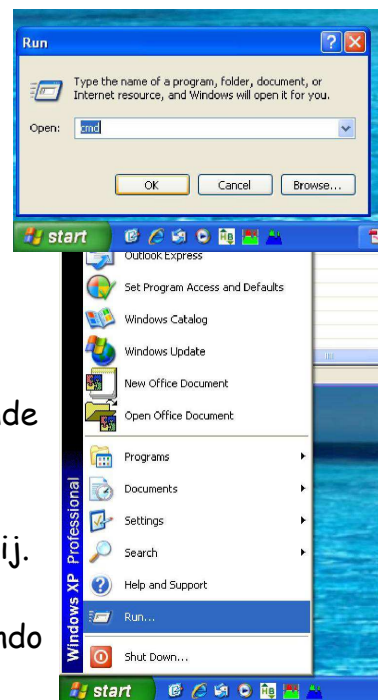
ping A82CEBFFC255255 (broadcast)

ping A82CEBFFC900900 (> 255 zal een offset creeren in het adres)

ping A82CEBFFC45 (verkeerde formaat)

ping A82CEBFFC00A00B (geen nummers)

Nota:Het commando "ping A82CEBFFC006009" is hetzelfde als "ping AAA.BBB.6.9"



Instellen van IP-adres van pSens v2 via website

Vanaf versie 2 is het ook mogelijk om het IP-adres te veranderen via de ingebouwde website.

Geef het adres of de naam van de webpagina in de browser in : bv `http://a82cea41b/`

Klik vervolgens de knop 'Settings'

Standaard is de Username = "user" en
Het Password = "pass"

Klik op de knop Ethernet

En geef het nieuwe IP-adres, subnet mask en
Gateway (router) IP-adres in.

Klik op de knop Submit

In het laatste scherm moet nogmaals bevestigd worden dat de nieuwe instellingen bewaard moeten worden.

The screenshots illustrate the steps to change the IP address of pSens v2 via the website:

- Screenshot 1:** The main page of pSens v2. The 'Settings' button in the navigation menu is circled in red.
- Screenshot 2:** The login page. The 'Username' field contains 'user' and the 'Password' field contains 'pass'. Both fields are circled in red.
- Screenshot 3:** The 'Ethernet' settings page. The 'IP address' field contains '192.168.0.02', the 'Subnet mask' field contains '0.0.0.0', and the 'Gateway' field contains '0.0.0.0'. These three fields are circled in red.
- Screenshot 4:** The confirmation page. The 'Submit' button is circled in red.

Installatie WinWatt

Start het meegeleverde programma Setup.exe uit

drive:\5.4(11su)

Het programma kopieert nu reeds een aantal nodige bestanden.

In bepaalde gevallen zal het installatie programma vragen om de computer te herstarten, zodat deze nieuwe bestanden ook effectief geladen kunnen worden. Na het heropstarten van de PC, start u opnieuw Setup.exe. Deze keer zal het programma het herstarten van de PC niet meer vragen.

BELANGRIJK : De installatie dient te gebeuren door een gebruiker met 'administrator rights'.

Klik op OK

Laat de lokatie voor het programma bij voorkeur op c:\program files\winwatt staan.

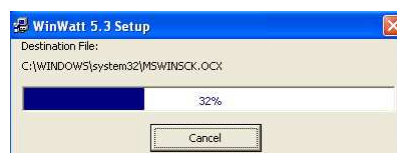
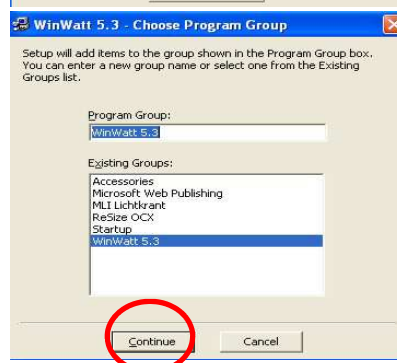
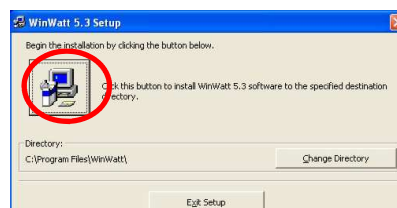
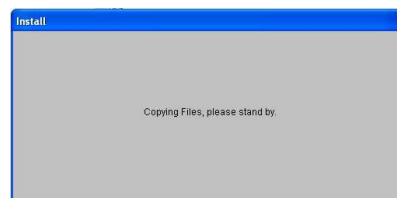
Klik vervolgens op

Klik op Continue

Het programma wordt geïnstalleerd.

Soms zal het installatie programma vragen om reeds aanwezige bestanden te overschrijven indien deze van een recentere datum zijn. Doe dit **NOOIT**. (Klik Ignore)

Installatie is klaar.



Installatie WinWatt vervolg

WinWatt eerste keer starten

Er zijn 2 gekende foutmeldingen die zich bij een eerste start kunnen voordoen :

"Printer not found"

Dit betekent dat er op deze PC geen default printer voor Windows werd geïnstalleerd. Vraag uw stelsel administrator om er een te installeren.

"File/Path access error"

Dit betekent dat het programma niet mag schrijven in de c:\program files\winwatt directory, hetgeen nodig is.

Vraag uw stelsel administrator om dit toe te laten. Zoniet moet het programma op een andere lokatie geïnstalleerd worden.

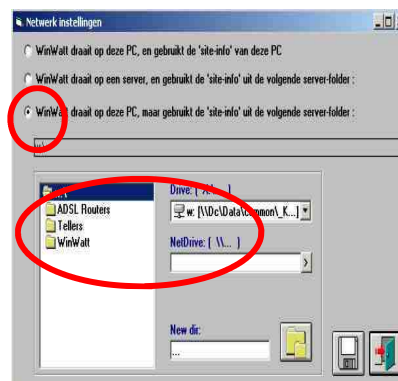
Nu zijn er 2 mogelijkheden :

Een her-installatie.

Kies nu **algemeen>netwerk instellingen** om de settings van de netwerk-drive over te nemen (optie 3):

Voor uw toepassing is dit :

\\.....\energiebeheer\settings



Een nieuwe installatie.

Raadpleeg de handleiding van WinWatt en de dataloggers om een volledig nieuwe installatie te instellen.

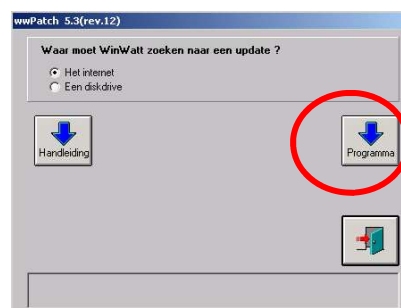
Laatste versie van WinWatt via internet zoeken

Tenslotte moet er nog een update uitgevoerd worden om de allerlaatste versie van het internet binnen te halen.

Kies nu **help>update** en klik op de **Programma-knop**

Het programma doet vervolgens autonoom het volgende :

- Binnenhalen van het update bestand (.CAB)
- Uitpakken van dit bestand
- Kopieren van de uitgedeelte bestanden naar de juiste folders. Hiertoe wordt WinWatt even gesloten, en nadien automatisch terug opgestart.



Binnen lezen van oude data

Alle dataloggers hebben een cyclisch geheugen. D.w.z. dat de oudste data eerst wordt overschreven.

PowerGraph V3 heeft een geheugen van bijna 3 maanden.

PowerGraph V4 heeft een geheugen van meer dan 10 jaar.

pSens en pSens2 hebben een geheugen van ongeveer 1 jaar.

Omwille van het 'beperkte' geheugen van PowerGraphV3, kan er standaard enkel de data van de huidige en vorige maand binnen gelezen worden.

Dit is om te voorkomen dat er per ongeluk geprobeerd wordt oudere data binnen te halen (die er niet meer zijn) en dus het risico te lopen dat reeds binnegehaalde data alsnog gewist zouden kunnen worden.

Indien u zeker bent dat dit geen risico op data-verlies geeft, kunnen toch oudere gegevens opgevraagd worden (indien beschikbaar in de datalogger)

Om oudere gegevens uit de datalogger te halen, dien je alvorens te klikken op de knop linksonder ook eerst de toetsen CTRL en SHIFT ingedrukt te houden.

OPGELET : dit kan enkel vanaf WinWatt 5.4 revisie 12

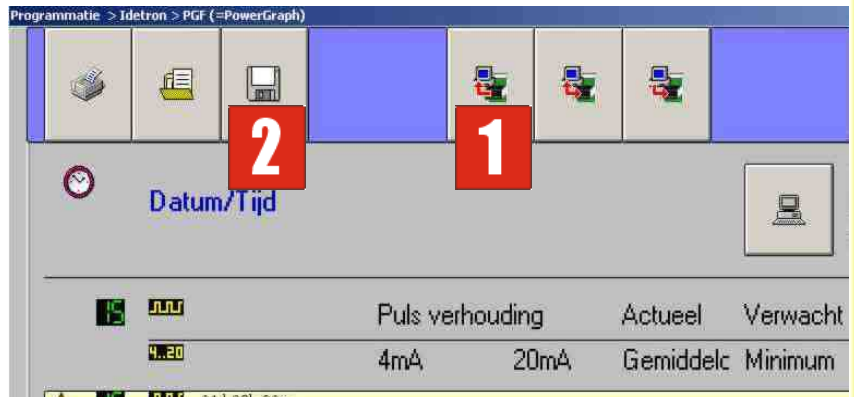
Dit 'geforceerd' binnenlezen moet wel voor alle dataloggers afzonderlijk gebeuren, m.a.w. het kan niet in groep (bv met de knop erboven)



eerst de toetsen CTRL en SHIFT indrukken en dan klikken.

Hoe een PowerGraph vervangen

In WinWatt open je het Programmatie scherm.
Nadien klik je eerst op **ONTVANGEN** en dan op **OPSLAAN**



Vervang de datalogger.
(let wel dat ook het IP-adres eerst correct wordt overgenomen)

In WinWatt open je opnieuw het Programmatie scherm.
Nadien klik je eerst op **ONTVANGEN** en dan **LADEN** en dan op **ZENDEN**

